

# Fotografía Contemporánea en la Colección Telefónica



Cuaderno para profesores.

# Fotografía Contemporánea en la Colección Telefónica

## Índice

1. Presentación
2. Fotografía contemporánea.
3. Antes de venir
4. Exposición
5. Análisis de las obras
6. Recorridos propuestos y actividades
  - Educación Infantil.
  - Educación Primaria.
  - Educación Secundaria.
  - Bachillerato.
7. Para saber más.

## 1. PRESENTACIÓN

Este cuaderno forma parte del programa CONECTAprofes, que busca ofrecer orientación a los profesores de todas las etapas educativas a través de diversos recursos y del asesoramiento personalizado en torno a las exposiciones del Espacio Fundación Telefónica. Con el currículo escolar como referencia, este material está pensado como una herramienta que permite a los docentes tanto desarrollar una visita o actividad autónoma, como complementar las que se ofrecen a grupos escolares dentro de la Programación Educativa de Espacio Fundación Telefónica.

En este Cuaderno para Profesores encontrarás una lectura didáctica de la exposición *Fotografía Contemporánea en la Colección Telefónica*, en la que vemos una selección de los fondos que componen la Colección de Fotografía Contemporánea de Telefónica, una colección iniciada en 2002 y que en la actualidad cuenta con 101 obras de 48 artistas internacionales.

Es un recurso educativo destinado tanto a los docentes que vayan a visitar la exposición con su clase (de forma autónoma o a través de alguna de las actividades de nuestro Programa para escolares), como a cualquier profesor que quiera trabajar alguno de los temas que aborda la exposición (el cuerpo, el archivo, el espacio arquitectónico, el retrato, el arte posmoderno, etc.) Este material incluye un recorrido específico para cada etapa educativa, a través de una selección de imágenes y actividades para realizar en el aula. Además, en internet dispones de la herramienta Kaleidoscopio, un explorador visual del patrimonio cultural de Telefónica donde se encuentran todas las imágenes de la exposición y otras imágenes del patrimonio de la compañía:

<http://kaleidoscopio.fundaciontelefonica.com/>

Desde el equipo educativo te invitamos a que contactes con nosotros si tienes cualquier duda, así como para solicitar actividades que supongan la atención a necesidades especiales de accesibilidad y movilidad. Es posible solicitar intérprete LSE para una actividad con antelación, sólo debes indicarlo en la reserva.

**Recomendamos especialmente a todos los docentes visitar la exposición antes de venir con sus alumnos para realizar la actividad, así como contactar con el equipo educativo para cualquier duda o cuestión.**

**Contacto equipo educativo y reserva de actividades:**

[educacion.espacio@fundaciontelefonica.com](mailto:educacion.espacio@fundaciontelefonica.com) / +34 915226645

## 2. FOTOGRAFÍA CONTEMPORÁNEA EN LA COLECCIÓN TELEFÓNICA

La Colección de Fotografía Contemporánea de Telefónica se inició a partir del 2002. Para su creación, se contó con el asesoramiento de un grupo de expertos en arte contemporáneo que marcaron las líneas generales que debía contener la colección y se seleccionaron las obras más representativas que ilustraran esas ideas; esto implica que no se trata de una colección de artistas que realizan fotografías, sino que es una colección de fotografías realizadas por artistas. De esta forma se creó una colección que mostrase una perspectiva histórica e internacional de los últimos 40 años en la que se reflexiona acerca del papel de la fotografía como objeto artístico y los temas que trata.

La colección se inicia históricamente con las imágenes apropiacionistas de John Baldesari y Richard Prince y con el fotoconceptualismo de Jeff Wall por el lado norteamericano; por el lado europeo comienzan con las fotografías industriales del matrimonio Becher que darán pie a la llamada Escuela de Düsseldorf.

A partir de estos ejemplos concretos la colección va abriendo sus posibilidades. El posmodernismo fotográfico norteamericano dio pie a una serie de propuestas que reflexionan de forma artística sobre la identidad, el cuerpo humano, la originalidad del autor y la veracidad de la imagen en artistas como Marina Abramovic, John Coplans, Cindy Sherman o Sherrie Levine. Por otro lado, la Escuela de Düsseldorf buscará una fotografía objetiva y fría, estéticamente más cercana a las imágenes de un catálogo científico, que no tiene más intención que retratar el objeto, sin ir más allá. Discípulos de la estética de los Becher serán, Andreas Gursky, Thomas Struth, Axel Hütte y Cándida Höffer entre otros.

A medida que finaliza el siglo XX y se inicia el siglo XXI, los límites de estas tendencias se fueron desvaneciendo y aparecen fotografías que recogen ambas influencias. La colección tiene ejemplos de este hecho a través de la obra de Bleda y Rosa, Sam Taylor Wood o Allan Sekula entre otros. Estas nuevas generaciones no sólo recogen estas dos vertientes, sino que a su vez proponen revisiones críticas de esos postulados, como las obras que se enmarcan dentro del Nuevo Documentalismo con artistas como Paul Graham, Philip Lorca DiCorcia o Esko Mänikkö

Actualmente la Colección de Fotografía Contemporánea de Telefónica está compuesta de 101 obras de 48 artistas diferentes. Para la exposición *Fotografía Contemporánea en la Colección Telefónica* que vemos en el Espacio Fundación Telefónica de Madrid se han seleccionado más de 50 piezas de 38 de estos artistas que ejemplifican bien los contenidos de la colección.

### 3. ANTES DE VENIR

Antes de acercarse a la exposición conviene reflexionar con los alumnos acerca del hecho fotográfico y su consideración como objeto artístico y el contexto social en el que se enmarca.

- ¿Cuál es la función/funciones de la fotografía?
- ¿Qué conocimientos son necesarios para realizar una fotografía?
- ¿Cuántos tipos de fotógrafos y de fotografía existen?
- ¿Cómo y qué realizamos hoy en día nosotros las fotografías?
- ¿Qué hacemos hoy en día con esas imágenes: dónde las guardamos, en qué formatos, como son las copias que imprimimos?
- ¿Se puede considerar a una fotografía como una obra de arte?
- ¿Qué necesitaría una fotografía para que fuese considerada arte?

El cambio de función de la fotografía a mediados del siglo xx es consecuencia de varios factores:

De un lado, la generalización de la televisión como medio de comunicación de masas a partir de los años 50-60 dejó a la fotografía en un papel secundario en ese sentido, además de cuestionarla como documento veraz. La fotografía deberá encontrar por tanto nuevos caminos que fundamenten su ser.

Por otra parte, los numerosos movimientos sociales que surgen tras la posguerra, tales como la segunda ola feminista, los derechos civiles o el movimiento de liberación LGBT que cuestionan el *status quo* existente y que los artistas se preocuparán de reflejar en sus obras.

Por último, hay que añadir las debates sociales y filosóficos que definen a la posmodernidad, en la que se revisan los fundamentos de la sociedad occidental.

Debido a todos estos factores, la fotografía se encuentra en una encrucijada en la que debe interpretarse no únicamente como un instrumento de reflejo de la realidad, sino como un objeto artístico en sí mismo, con todas las licencias y posibilidades que conlleva.

En algunos casos, las técnicas como el collage o la refotografía serán los medios para hablar de apropiacionismo como oposición a la originalidad del arte o del falso documental como oposición a la presunta objetividad del foteriodismo. En otros casos será justo al contrario: eliminar toda estética que pueda dar una mínima impresión de subjetividad del autor en la imagen. Otros artistas, en cambio mantendrán posiciones más tradicionales al respecto.

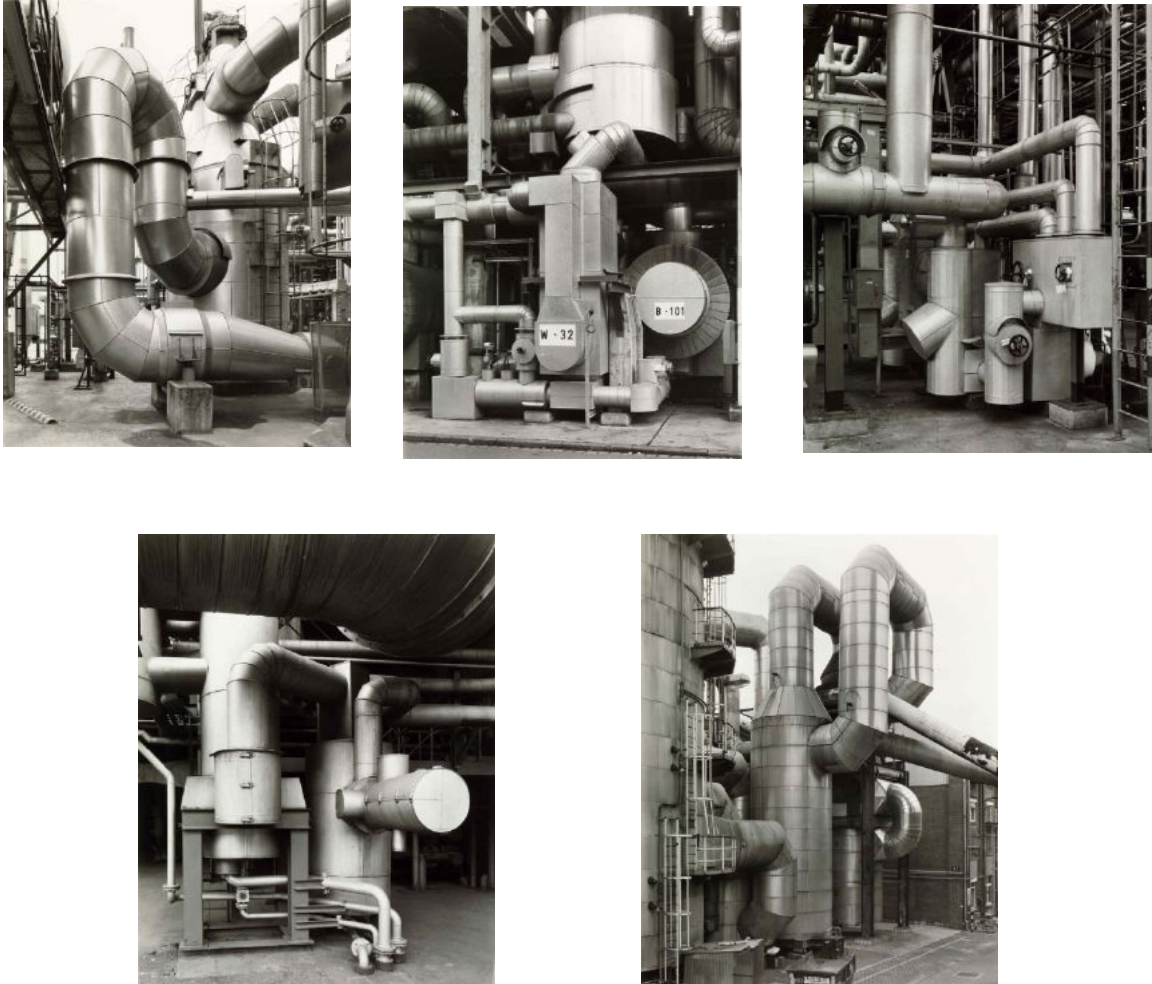
Por tanto, la fotografía de la segunda mitad del siglo xx se caracteriza por una variedad de registros y posiciones respecto al hecho fotográfico que van desde la imagen como reflejo de la realidad a todo lo contrario. Todo ellos influenciados, eso sí por el hecho de que el mundo después de la II Guerra Mundial ya no se rige por los mismos supuesto que antes de ella.

#### 4. LA EXPOSICIÓN

El montaje expositivo busca reproducir las corrientes y flujos fotográficos que se produjeron a partir de los años 70 tanto en Europa como en América del Norte. No existe un circuito prefijado, sino que el espectador es libre de empezar en sentido de las agujas del reloj o en sentido contrario. Si elige la primera opción comenzaría viendo las primeras obras del posmodernismo norteamericano, con obras de John Baldessari, Richard Prince y Jeff Wall y continuaría viendo los ejemplos de obras de artistas influidos por estas corrientes. Si realizase el recorrido en sentido contrario de las agujas del reloj comenzaría por el pasillo que recoge las obras de la Escuela de Düsseldorf comenzando por las imágenes de los Becher. A medida que se avanza en la sala en ambos sentidos se puede ver como los fondos van alternando su temática y forma de acercamiento a la fotografía, de la misma forma que las nuevas generaciones de fotógrafos fueron difuminando los límites de sus influencias e incluyendo de forma progresiva ambas corrientes en sus propios trabajos. Las imágenes que se encuentran al final de la exposición reflejarían también la corriente del Nuevo Documentalismo donde se vuelve a revisar el papel de la fotografía como fuente documental veraz pero desde una perspectiva artística.

La exposición se completa con un catálogo que incluye todas las imágenes de la Colección de Fotografía Contemporánea de Telefónica con textos sobre la exposición y la colección además de incluir comentarios acerca de las fotografías.

## 5. ANÁLISIS DE LAS OBRAS



### ***Chemische Fabrik Wesseling bei Köln. Bernd y Hilla Becher, 1992.***

Bernd Becher fue profesor de fotografía en la Academia de Düsseldorf. En su tiempo libre se dedicó junto con su esposa Hilla a fotografiar las antiguas fábricas de las zonas mineras de Alemania poco antes de que desaparecieran del todo. Su sistema consistía en realizar siempre las mismas imágenes de las mismas partes, con los mismos encuadres y sin presencia humana. El resultado son imágenes totalmente despersonalizadas, frías, sin más pretensión de mostrar lo que se ve en ellas. De esta forma creó un verdadero catálogo científico de estos edificios. Esta visión de la fotografía fue transmitida a sus alumnos que tomarán imágenes de diferentes espacios con esa intención de objetividad y ninguna motivación adicional. Este estilo, concentrado en una situación espacio-temporal muy concreta, será conocido como la Escuela de Düsseldorf o Nueva Objetividad

**Conecta\_profes**

Fotografía Contemporánea en la Colección de Telefónica  
Espacio Fundación Telefónica Madrid \_ 23/10/2013 a 2/03/2014  
[www.espacio.fundaciontelefonica.com](http://www.espacio.fundaciontelefonica.com)



**Man fallen in S-curve (with man looking down and man looking up). John Baldessari.**

**1984**

La obra de Baldessari indaga en la capacidad narrativa de las imágenes y en los múltiples significados que puede adquirir dependiendo del contexto, apropiándose de imágenes y mezclándolas con otras propias. En concreto, los trabajos que realizó durante los 80 son fotografías fijas de películas. El artista las compraba y guardaba en su archivo según distintas categorías. En la parte posterior de esas imágenes propias y ajenas, Baldessari escribía la primera idea que le surgiera al verlas. Luego ordenaba esas palabras alfabéticamente y finalmente seleccionaba las que le servían para crear una narración, les daba la vuelta y trabajaba con las imágenes. A través del apropiacionismo, Baldessari cuestionará la originalidad en la obra de arte.

**Conecta\_profes**

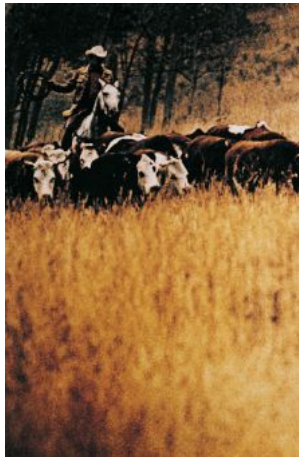
Fotografía Contemporánea en la Colección de Telefónica  
Espacio Fundación Telefónica Madrid \_ 23/10/2013 a 2/03/2014  
[www.espacio.fundaciontelefonica.com](http://www.espacio.fundaciontelefonica.com)





***Overpass. Jeff Wall. 2001.***

Jeff Wall fue uno de los iniciadores de la corriente Conceptualismo Fotográfico. Lo que en un principio puede parecer una instantánea de un momento sin importancia, en realidad es un trabajo de profunda preparación técnica que se asemejaría al trabajo del artista tradicional. Los personajes son actores que posan para recrear una situación en la que ningún elemento está dejado al azar. Así mismo, el sistema de producción de sus obras implican una meticulosa preparación: fotografías realizadas con cámaras de gran formato que permiten ampliaciones de grandes dimensiones (228 x 286 cm.) y que se insertan en cajas de luz como si se trataran de anuncios publicitarios.



***Cowboys and girlfriends. Richard Prince. 1992.***

En la serie *Cowboys & Girlfriends*, formada por catorce fotografías, Richard Prince construye imágenes reconocibles que al ser descontextualizadas reflexionan irónicamente acerca de la sociedad contemporánea y sus mitos. En el caso de los cowboys, se apropia de la figura del vaquero del anuncio de cigarrillos Marlboro. Una imagen estereotipada de la masculinidad que nos presenta a un hombre solitario y fuerte enfrentado a la naturaleza. Prince se apropia de la imagen del anuncio y elimina el texto que lo acompaña. Paralelamente a las fotografías de los cowboys desarrolló la serie *Girlfriends* en la que muestra a chicas jóvenes subidas en motos donde parecen ofrecerse al espectador. Las imágenes de *Cowboys & Girlfriends* reproducen los roles de género tradicionales: el hombre solitario y heroico, y la mujer débil, mostrada como trofeo. Prince es conocido por pertenecer a la corriente del apropiacionismo en los años ochenta, junto a fotógrafos como Sherrie Levine. Su obra se caracteriza por refotografiar imágenes publicitarias en las que los eslóganes y marcas se suprimen.



***Pergamon Museum 2. Thomas Struth. 2001***

El trabajo realizado por Thomas Struth en museos públicos es uno de los más alabados y reconocidos. La sistematización a la hora de captar la imagen, la repetición del tema y la exploración por diferentes salas de exposiciones, hacen de este trabajo un fiel homenaje a las enseñanzas de los Becher, estableciendo paralelismos con otros colegas de promoción en la Kunstakademie de Düsseldorf. La fascinación de Struth por estos lugares habitados, en los que suceden cosas que él fotografía, habla de su interés por establecer una relación entre la fotografía, la psicología y la sociología. Fue fotografiando una iglesia cuando se dio cuenta de lo interesante que eran las fotografías de un grupo que estaba delante de cuadros que al mismo tiempo representaban a otras personas. Retoma así un recurso clásico en la historia del arte: el del cuadro dentro del cuadro, empleado por Velázquez o David Teniers.

Esta experiencia la ha llevado a cabo en salas de museos y también en iglesias con gran afluencia de turistas. Un encuentro entre lo clásico y lo moderno, un lugar donde plantearse el valor histórico de las raíces que forman nuestra identidad. El tamaño de las fotografías suele ser a escala de obras que aparecen en ella.

**Conecta\_profes**

Fotografía Contemporánea en la Colección de Telefónica  
Espacio Fundación Telefónica Madrid \_ 23/10/2013 a 2/03/2014  
[www.espacio.fundaciontelefonica.com](http://www.espacio.fundaciontelefonica.com)



***Seduzir (#9).* Helena Almeida. 2002**

Las fotografías de gran formato de la serie *Seduzir*, pertenecientes al período de madurez de la artista, muestran el tronco y extremidades de Helena Almeida en posturas que intentan cautivar la mirada del espectador. La autora adopta escorzos en sus manos y pies que quedan fuertemente enfatizados por el empleo de pintura roja, o de alambre en las imágenes de menor formato. Mientras que en sus inicios el uso de los pigmentos trataba de dotar de movimiento a la imagen (*Pintura Habitada*, 1976) en *Seduzir* su uso se convierte en un añadido destinado a fijar la pose adoptada por Almeida. Con sus gestos estereotipados, la artista ironiza sobre los códigos empleados en nuestro día a día para la seducción. Al situarse ella misma como seductora, revela con sutileza el contexto en el que la imagen debe ser recibida. Su *galanteo* con el espectador parece invitar a la risa cómplice. *Seduzir (#9)* ofrece una imagen de la parte inferior de su cuerpo. Colocada de espaldas al espectador, la artista parece querer captar su atención mediante un coqueto gesto: descalzando su zapato, deja al descubierto la mancha roja que ensucia la planta su pie. Almeida explora las normas del juego de la seducción y reflexiona sobre los estereotipos que la cultura asigna a lo femenino y a la mujer como paradigma de la seductora.



***Villa / School, Cienfuegos. Stan Douglas. 2004***

Esta fotografía tomada en Cuba es un intento por parte del artista de retratar la Cuba posrevolucionaria, con sus complejidades y particularidades. Pertenece a la serie *Inconsolable Memories (Memorias inconsolables)*. El propio artista señala estar interesado en ese aspecto de "revolución inconclusa" que según él desprende el paisaje cubano, una especie de sensación de que algo no es todavía lo que debería haber sido. Las dos fotografías desprenden la esencia de esa Cuba varada, perdida en otra época, y de sus edificios, esplendorosos cuando pertenecía a la oligarquía, y en decadencia ahora que el Estado no puede encargarse de su mantenimiento. El de la imagen es una casa que en otro tiempo perteneció a una familia pudiente y que hoy día ha sido reconvertida en escuela. La apariencia grisácea, las paredes desconchadas y la vegetación que rodea al edificio se convierten en imagen de la peculiaridad de un país como Cuba, cuya situación socio-política es única en el mundo. Stan Douglas pretende alejarse de la clásica imagen de esa Cuba turística, con sus personajes sentados en las coloridas calles de La Habana Vieja, y quizá por ello vacía sus instantáneas, elimina la presencia humana.

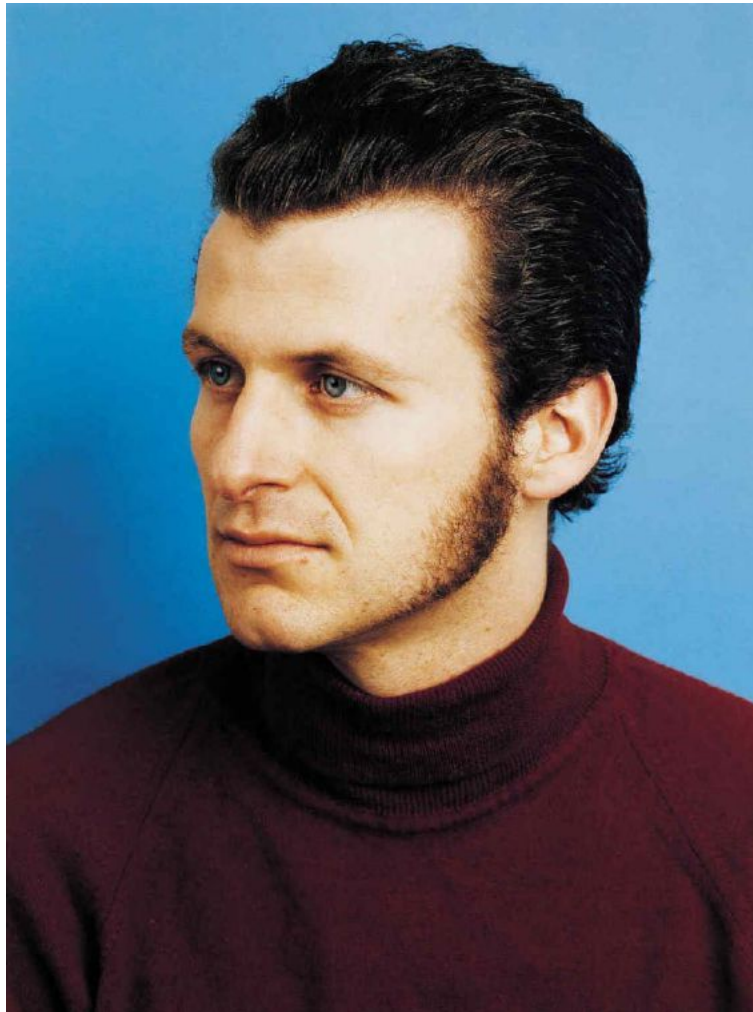


***Li.* Esko Manikko. 1995.**

***Kumho.* Esko Manikko. 1994.**

***Kuivaniemi.* Esko Manikko. 1991.**

Li, Kuivaniemi, Kuhmo, Utajärvi, Sodankylä, Kittlän, nombres de ciudades del norte de Finlandia, en la zona lapona, que Esko Manikko conoce perfectamente pues es originario de la zona y continúa viviendo allí. La influencia de la fotografía alemana se mezcla aquí con una estética rural cercana al *kitsch*. Por lo general las fotos están tomadas dentro de las casas, tan sólo en un caso el personaje aparece fuera de ella, y realizan actividades no sólo cotidianas sino, por lo general, carentes de toda importancia. El fotógrafo focaliza su interés en el entorno, hasta el punto de que el personaje central pierde importancia, a favor de un escenario pobre pero lleno de vestigios, de huellas de una historia de la que Männikkö nos ofrece un fragmento. Estas obras se encuadran en la serie que más reconocimiento ha dado a su autor y que define su trabajo como realista y sociológico. En las fotografías observamos tan solo el resultado de un proceso con tintes de investigación antropológica que normalmente dura varios días. El artista se sumerge en la vida de las personas retratadas, convive con ellos en sus hogares y se integra en sus actividades cotidianas, ayudándoles en la realización de sus trabajos diarios. Las imágenes destacan por las estudiadas composiciones que poseen, aunando una visión estética con su estatus como documentos sociales.



***Porträt (G. Belz).* Thomas Ruff. 1986-1987.**

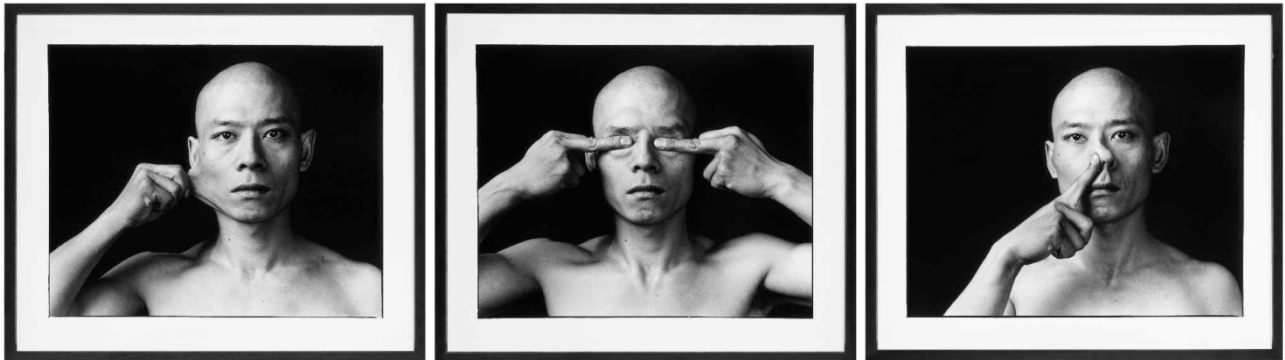
Este retrato forma parte de la primera serie de *Porträts*, con la que Ruff se consagra internacionalmente. La comenzó en 1980, experimentando con las distintas opciones que le proporcionaba este género, hasta decidirse por el retrato de medio busto y la luz frontal. En esta primera serie optó por un fondo de color neutro, que cambió por uno blanco en su siguiente serie de retratos, iniciada en 1986. Fue ese mismo año cuando decidió ampliar el formato de los retratos de una manera considerable, provocando una ruptura en el panorama fotográfico. Con esta galería de retratos de amigos y compañeros de la Academia de Düsseldorf con expresión neutra, Ruff consigue hablar, desde la individualidad, de lo anónimo. Para ello parte de la idea de que la fotografía sólo puede retratar lo superficial, de manera que consigue hacerla independiente de la persona retratada. A pesar de seguir con la idea de catálogo de personajes deja de lado la personalidad de los retratados, sin otra referencia que los rasgos físicos, como en una fotografía de carné.



***Ansicht.* Jürgen Klauke. 1973.**

La obra *Ansicht* pertenece a una serie más amplia denominada *Transformer*, en la que Klauke trabaja a principios de los años setenta. Durante esta década, el interés del artista se centra en la exploración de una supuesta identidad masculina configurada a través de distintos estereotipos asociados a la noción de masculinidad existente en nuestra cultura. A través de sus trabajos, Klauke intenta romper con la idea normativa de lo que significa ser un hombre. Por ello, en *Transformer*, el cuerpo del artista aparece en un punto de indefinición entre los dos únicos sexos que nuestra cultura legitima: masculino o femenino, sin puntos intermedios. Es precisamente en este lugar intermedio en el que Klauke se coloca, para mostrar que este sistema binario de sexo-género puede resquebrajarse simplemente a través del acto performativo del transformismo. Klauke fue uno de los artistas pioneros en la utilización del propio cuerpo como soporte de sus obras y como lugar en el que se inscriben toda una serie de normas sociales, políticas y culturales. Su obra puede relacionarse con la teoría *queer* y con teóricas como Judith Butler, que propone el concepto de performatividad de género para subvertir las reglas de una identidad estable y normativa. En *Ansicht* Klauke se sirve de la mascarada, del disfraz, para demostrar la ambivalencia que se esconde tras toda identidad prefijada, y con ello proponer la posibilidad de una pluralidad identitaria, especialmente en lo concerniente al género. La máscara, el maquillaje, la pose..., como prótesis que al agregarse al cuerpo adquieren potencial transformador.





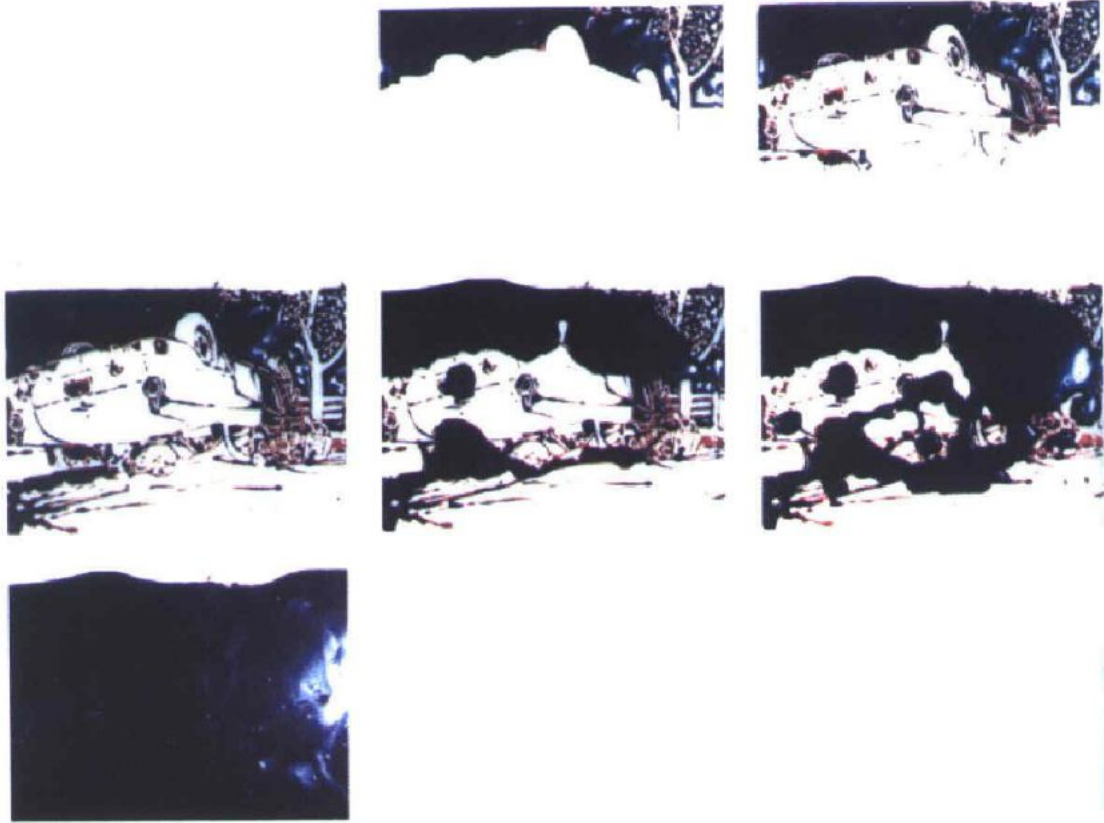
***Skin (eyes, cheek, nose)*. Zhang Huan. 1998.**

Skin es una performance en la que Zhang Huan reflexiona acerca de las cualidades táctiles y sensoriales de los órganos externos del cuerpo. Las tres fotografías que componen Skin (eyes, cheek y nose), se centran en los ojos, en los mofletes y en la nariz respectivamente. En ellas, Huan, desnudo y con la cabeza rapada, como es habitual en sus performances, aparece tapando sus ojos con los dedos, estirando la piel de su moflete y aplastando su nariz. El artista explora el propio cuerpo, la piel, y la potencialidad gestual y simbólica del rostro, a través de la repetición de distintos gestos aprendidos. La vista, el tacto y el olfato quedan retratados en las fotografías. Huan desarrolla un lenguaje de signos corporales que parecen convertirse en una nueva forma de comunicación, a través del cuerpo como ente identitario inscrito en la cultura. Skin se realizó por primera vez en Pekín, en un momento en el que Huan todavía no era un artista mundialmente conocido y el arte de acción comenzaba a desarrollarse en China, con lo cual la obra podría interpretarse también desde la carencia de medios por parte del propio artista y de su entorno, que utilizaría por ello su propio cuerpo, el recurso más cercano. La imagen de Huan, rapado y despojado de todo atuendo, unida al blanco y negro de las fotografías otorga a la composición un carácter todavía más ascético.



***Soliloquy I*. Sam Taylor Wood. 1998.**

Los *Soliloquy* son series compuestas por cinco fotografías, una de mayor tamaño que forma el cuerpo central de la obra, y las demás, de menor formato, que se colocan debajo formando una escena. Taylor-Wood toma esta composición de las pinturas de retablos del Renacimiento, en las que solían representarse las vidas de los santos. La imagen central mostraba al santo y las imágenes más pequeñas narraban en secuencia distintos episodios de su vida. La artista concibe estas piezas como retratos interiores del ser. Los paneles de abajo representan fantasías y secuencias oníricas del personaje situado en el centro, que en *Soliloquy I* aparece durmiendo. En ocasiones, para hacer manifiesta la conexión entre ambas partes, introduce digitalmente elementos de la parte central en las imágenes inferiores. Para construir la imagen del hombre durmiente de *Soliloquy I*, Taylor-Wood se inspira en el famoso cuadro del pintor prerrafaelita Henry Wallis *The Death of Chatterton* (1856), que representa la muerte por auto envenenamiento del poeta del siglo XVIII Thomas Chatterton, convertida en mito del Romanticismo. Si el soliloquio es una reflexión en voz alta, y en solitario, que suele ser realizada por un actor al público interrumpiendo el espectáculo, Taylor-Wood nos coloca como espectadores del subconsciente del hombre retratado. La imagen, de fuertes connotaciones pictóricas, reflexiona finalmente sobre los límites entre la realidad y la imaginación.



***Chocolate disaster. Vik Muniz. 1999***

Vik Muniz ha utilizado en numerosas ocasiones el chocolate para realizar obras in situ que posteriormente fotografía. Su serie *Pictures of Chocolate* comienza a partir de 1997 y en ella el artista dibuja con sirope de chocolate distintos iconos como Mohammed Alí, Manolete, Jackson Pollock o una última cena; en este caso, la imagen ha sido tomada de una de las obras de la serie *Death and Disasters* de Andy Warhol. La imagen original creada por Muniz para *Chocolate Disaster* ha sido fotografiada en siete momentos durante su realización, lo que da como resultado una narración del proceso de creación. Empieza con el fondo en blanco, luego comienza a dibujarse el coche accidentado con el sirope de chocolate, que va ganando espacio hasta inundar toda la imagen. Muniz bautiza como desastre el proceso en el que el chocolate va ganando espacio en la imagen, como si se tratase del accidente en una película y la sangre inundara la pantalla de televisión poco a poco. Las obras de Muniz nos hablan de la permeabilidad de significados en el mundo de la imagen, donde las cosas no siempre son lo que parecen. Muniz juega con la noción del arte como representación de la realidad, demostrando que toda representación, y por supuesto también la artística, es autónoma por sí misma.



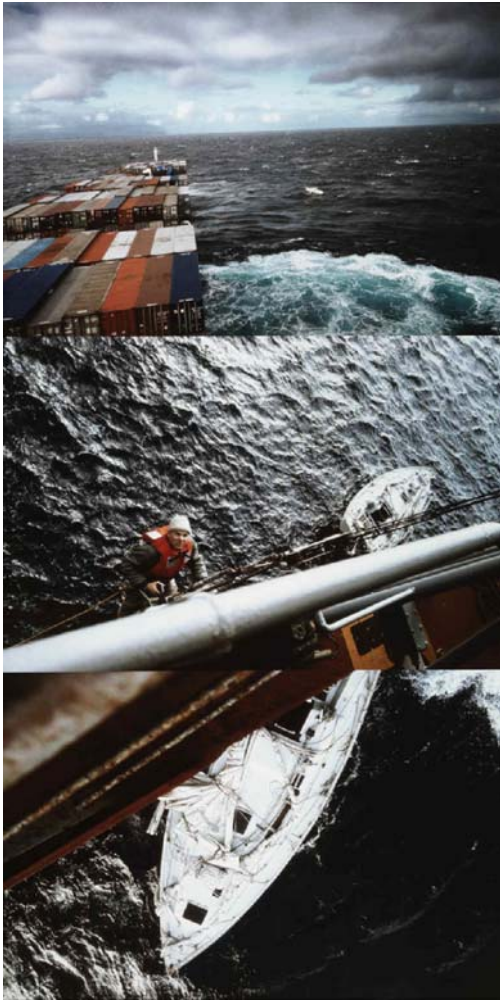
***Pietà*. Marina Abramovic. 1983**

Esta fotografía de gran formato muestra un momento puntual de una de las acciones de la artista yugoslava Marina Abramovic: *Anima Mundi*, una performance en dos partes que puede ser escenificada en diversos recintos y salas. Marina no está sola, aparece junto al que fue su acompañante durante un largo período de tiempo, el artista alemán Ulay. La imagen reinterpreta uno de los grandes temas iconográficos de la cristiandad, lo que entronca la pieza con la historia del arte. En la fotografía, perteneciente al "segundo acto" de la performance, la artista se presenta apoyada sobre una plataforma-escalera y vestida con un traje de color rojo que deja al descubierto sus hombros. Acoge en sus brazos a Ulay, vestido de blanco, que deja caer el peso de su cuerpo sobre el regazo de Abramovic dibujando una *M*. En la primera parte de la acción, sin embargo, los artistas habían reprimido su contacto físico, permaneciendo enfrentados cara a cara con los brazos abiertos. Aquí, junto a Ulay, tomando un esquema visual heredado de la tradición cristiana, la artista organiza una impactante coreografía visual sobre los sentimientos humanos



***Campos de Bailén, año 1808. Bleda y Rosa. 1995-1996***  
***Covadonga, año 722. Bleda y Rosa. 1996***

Estas fotografías forman parte de la serie de veintiuna imágenes *Campos de Batalla*, retratos de parajes de España donde acontecieron batallas de gran importancia para los anales de la historia. El recorrido histórico por el horror queda mitigado por la frialdad de las fotografías, que muestran paisajes en los que reina la calma, paisajes bucólicos, sobre todo si se observan desde una perspectiva urbana postcapitalista. Debido al alejamiento temporal con lo allí acontecido, Bleda y Rosa entran de lleno con su trabajo en la órbita establecida por los artistas Bern y Hilla Becher en sus labores de fotografía de arqueología industrial, fundamentales para entender la dinámica de la fotografía alemana actual. Las fotografías atrapan la simplicidad de un pensamiento, ¿quién no ha imaginado la vida en la Roma antigua al visitar el Coliseo? ¿Quién no ha pensado en la Batalla de Roncesvalles al ascender al alto de Ibañeta?. Bleda y Rosa parten la imagen, y este corte brusco presente en cada una de las fotografías que componen la serie, identifica la brecha existente entre un pasado y un presente que en estos lugares, por sus connotaciones históricas, parecen convivir convirtiéndose en testigos de un relato global. Una brecha, un corte, que es temporal pero también espacial. A través de estas imágenes Bleda y Rosa entran en el juego de la representación y cuestionan la fotografía como paradigma de realidad, pero también la Historia como relato de la verdad.



***Conclusion of search for the disabled and drifting sailboat "Happy Ending".  
Allan Sekula. 1993-2000***

Este díptico pertenece al proyecto documental titulado *Fish Store*. Recupera el tema del mar pero sin recrearse en una versión romántica y sentimental del paisaje marino, sino centrándose en la representación del trabajo de marineros, pescadores y en los barcos mercantes y pesqueros; para Sekula el mar no es únicamente un espacio visual sino un espacio marcado por las relaciones económicas, comerciales y sociales. Esto ha transformado el modo de navegar permitiendo una mayor internacionalización del comercio y, por tanto, se han homogenizado y globalizado las tendencias de consumo que van disolviendo la diferencias identitarias entre los habitantes del planeta. Este formato en el que imágenes y texto quedan unidas y relacionadas responde al cuestionamiento del documental. La secuencia fija una narratividad próxima al cine. Sekula establece que la diferencia entre esta forma de presentación y la que tradicionalmente utilizaba el documental es que ya no hay que concentrarse en la representatividad de una única imagen sino que pueden utilizarse distintas imágenes de un mismo acontecimiento y, además, se obliga a que sea el espectador el que tenga que llenar los huecos, completando la historia y su significado, y haciéndole que abandone su pasividad como contemplador y participe de lo representado.



***Time Lapse. Francis Alÿs. 2001***

La serie *Time Lapse* tiene su origen en el vídeo *Zócalo*, (México D.F., 1998) en el que Alÿs, en colaboración con Rafael Ortega, documentó durante doce horas la progresión de la sombra del mástil que sostiene una enorme bandera mexicana colocada en el centro del Zócalo, la plaza principal de la ciudad. Lugar emblemático de la historia de México, en el Zócalo se sitúan los restos del Templo Mayor de los Aztecas y la Catedral Metropolitana de la época colonial, además de ser un punto de encuentro de numerosas celebraciones y manifestaciones de protesta. El Zócalo es un escenario recurrente en la obra de Alÿs, quizá por tratarse de un espacio donde históricamente se han conjugado distintos poderes políticos y religiosos. Características que lo habilitan para ser escenario de espectáculos propagandísticos de toda clase y el lugar simbólicamente idóneo para expresar el descontento público. A falta de mayor resguardo de los implacables rayos de sol, la gente que espera en esta gran plaza se cobija a la sombra que, como un reloj solar, proyecta el mástil. Alÿs registra este fenómeno como situación escultórica cargada de ironía: filas de gente haciéndose hueco en la delgada línea de sombra y moviéndose al ritmo que ésta marca, generando así una especie de reloj/termómetro humano. En *Time Lapse* ese registro se reconvierte en una especie de medición científica en la que la densidad de gente reunida en la sombra da cuenta del paso del tiempo. En *Cuentos patrióticos* (1997), Alÿs había recurrido a esta bandera para hacer girar a su alrededor a un pequeño grupo de ovejas. El sentido crítico del vídeo era evidente y hace pensar que en *Time Lapse* el rebaño de ovejas es sustituido por un rebaño humano. En contraste con quienes se manifestaban y protestaban en el Zócalo contra el estado de cosas, estos buscadores de sombra giran al ritmo de la insignia nacional con el único objetivo de liberarse del sol.

## 6. RECORRIDOS PROPUESTOS Y ACTIVIDADES

En este apartado se incluye un recorrido específico para cada etapa educativa. Cada uno cuenta con una selección de obras presentes en la exposición y actividades propuestas para el trabajo en el aula.

### Infantil.

#### ITINERARIO EN LA SALA DE EXPOSICIONES

A continuación se propone un recorrido autónomo por la exposición, especialmente diseñado para alumnos de Educación Infantil. La selección de imágenes está orientada a identificar a través de la fotografía:

- El mundo de la arquitectura mediante experiencias lúdicas.
- Estimular la capacidad de observación y creación de los niños.
- Fomentar el conocimiento sobre los espacios donde se desarrolla su vida y la importancia de los mismos.

#### SELECCIÓN DE OBRAS

(La ficha detallada de las obras la encontrarás en 5.Análisis de las obras)

##### ***Chemische Fabrik Wesseling bei Köln. BECHER, Bern & Hilla.***

Ideas Clave: Diferenciación entre espacio construido y espacio natural.

Análisis: ¿Quién ha construido el edificio? ¿Sabes que hace un arquitecto? ¿Quién ha construido la naturaleza? ¿El hombre? ¿Los animales construyen sus casitas/refugios? ¿Son arquitectos los animales?

##### ***Pergamon Museum 2. Thomas Struth***

Ideas Clave: Conocimiento de los diferentes usos arquitectónicos.

Análisis: ¿Qué edificios conoces y para qué sirven? ¿Qué es un museo? ¿Qué podemos encontrarnos dentro de un museo? ¿Qué hace la gente dentro de los museos? ¿Qué museos conoces? ¿Qué has visto en ellos?

##### ***Li, Kuivaniemi, Kuhmo. Esko Männikko***

Ideas Clave: Aprendizaje de la importancia de los espacios tanto exteriores como interiores.

Análisis: ¿Dónde crees que están hechas las fotografías? ¿Qué edificios aparecen? ¿Hay espacios interiores y exteriores? ¿Cómo lo sabes? ¿Qué hace la gente que está fuera? ¿Y los que aparecen dentro? ¿Tu casa se parece a la de las fotografías de Männikkö? ¿Y tu habitación?

##### ***Villa/School, Cienfuegos. Stan Douglas***

Ideas Clave: Materiales y usos de la arquitectura

Análisis: ¿Con que material está construido el edificio? ¿Piedra? ¿Ladrillo? ¿Madera? ¿Qué otros materiales conoces? ¿De qué colores? ¿Son suaves o ásperos? ¿Para que se utilizará el



edificio? ¿Se parece a alguno que conoces? ¿Tu casa es así? ¿Y tu colegio? ¿En que se diferencian o en que se parecen al de la fotografía?

## ACTIVIDADES PROPUESTAS

### **Aventura en la ciudad**

Se propone trabajar sobre la arquitectura de nuestra vida cotidiana. Se tomarán como referencia lugares y espacios que puedan conocer, para facilitarles el entendimiento, y que les puedan interesar. Cada niño tendrá una pequeña cajita con la que construirán los edificios de los lugares y espacios que ven y viven a menudo, pero dejando lugar a la imaginación (pueden hacerlos como los ven en realidad o como les gustaría que fueran añadiendo distintos materiales) Ex. zoo, colegio, iglesia, hospital tiendas, mercado, hotel, gimnasio.....



Finalmente entre todos irán colocando sobre papel continuo, los distintos edificios en una ciudad nueva, donde tendrán que recrear un entorno (jardines, carreteras, farolas...) Si sobra tiempo cada niño explicará su edificio, los materiales que sirven para protegernos del frío o el calor, los colores que han utilizado y porqué.

### **Arquitectura en clase**

Se plantea realizar un mural en clase ya que es un tipo de expresión que integra el sentido estético propio de las artes visuales con el sentido constructivo de la arquitectura. Las imágenes propuestas en el itinerario se fotocopiarán sobre papel transparente para que puedan ser proyectados sobre la superficie elegida para pintar el mural (una tela, papel continuo u otro medio específicamente previsto para una obra de arte). Una vez proyectado los niños irán añadiendo su toque artístico personal a la arquitectura. La selección de materiales será lo más variada posible como cajas, telas, goma eva, rotuladores, ceras para que experimentan sus virtudes y limitaciones comparándolas con los materiales de construcción de la vida real.

Así los niños se convierten en los principales protagonistas de su obra y se relacionan con los espacios que habitan.

### **Jugando a construir**

Esta actividad está destinada a que los niños experimenten con diferentes tipos de juegos de construcción (apilables, encajables, magnéticos...) reproduciendo los edificios que aparecen en las fotografías del itinerario e ideando los suyos propios. Al finalizar, se puede montar una pequeña exposición en clase, con las creaciones de los niños junto a las fotografías. Deberán buscar similitudes y diferencias y explicar cuáles han sido sus aportaciones originales.

## Primaria.

### ITINERARIO EN LA SALA DE EXPOSICIONES

A continuación se propone un recorrido por la exposición especialmente diseñado para el ciclo de Primaria. Durante este recorrido, se analizarán varias imágenes en las que se tratarán los siguientes temas:

- Identidad, rasgos externos y estereotipos
- Representación a través del retrato fotográfico
- Introducir a los niños a la reflexión y práctica de la fotografía como un medio de expresión personal.

### SELECCIÓN DE OBRAS

(La ficha detallada de las obras la encontrarás en 5.Análisis de las obras)

#### ***Portrait.* Thomas Ruff**

Ideas Clave: La escala.

Análisis: ¿Dónde se ha hecho esta foto, en un interior o un exterior? ¿Crees que el personaje ha posado para la foto o lo han fotografiado sin que se dé cuenta? ¿Crees que este personaje es grande o pequeño? ¿El tamaño de la fotografía es importante? ¿Por qué? ¿Cómo te sientes delante del retrato con miedo, contento, seguro? ¿Sentirías lo mismo si fuera más pequeño?

#### ***Skin.* Zhang Huan**

Ideas Clave: El lenguaje gestual y su importancia.

Preguntas sugeridas: ¿Cómo es físicamente este personaje? ¿Dónde se hizo esta foto? ¿Qué crees que está haciendo? ¿Intenta expresar algo? ¿El qué? ¿Qué partes del cuerpo utilizamos para expresarnos? ¿Hay expresiones corporales que a veces contradicen lo que decimos? ¿Cuáles?

#### ***Ansicht.* Jürgen Klauke**

Ideas Clave: El antifaz y el maquillaje como mecanismo de "camuflaje".

Preguntas sugeridas: ¿Quién es este personaje? ¿A qué se dedica? ¿Qué lleva puesto en la frente? ¿Para qué sirve un antifaz? ¿Por qué crees tú que alguien se querría esconder? ¿Cuándo nos ponemos antifaces? ¿Hay animales que se camuflan en la naturaleza como lo hacen? ¿El maquillaje nos permite cambiar de expresión? ¿Cómo?

#### ***Seduzir.* Helena Almeida**

Idea Principal: El lenguaje del cuerpo y los colores en fotografía.

Preguntas sugeridas: ¿Cómo está colocada esta persona? ¿Es un hombre o una mujer? ¿Qué expresa el gesto de sus manos? ¿Qué partes del cuerpo se ven y cuáles no? ¿Es una foto en color o en blanco y negro? ¿Qué color te llama la atención de la fotografía? ¿Por qué? ¿Qué emociones o sentimientos asocias al color rojo?

## ACTIVIDADES PROPUESTAS



### Super yo

Esta actividad propone trabajar en equipos para el diseño de un Superhéroe. A cada alumno se le proporcionará una cartulina del tamaño de una carta/naipe, donde escribirá los tres superpoderes que tendrá su personaje, le pondrá nombre y pensará cómo lo va a representar. Luego se hará una foto en la pose que decida. Las fotos se imprimen, se recorta la silueta y sobre su cuerpo y rostro tienen que construir a su personaje. Por detrás de su

carta, pueden añadir una pequeña descripción del superhéroe y sus poderes. Al finalizar, la carta se plastifica y pasa a formar parte de la creación conjunta de una baraja.

Si trabajan por equipos, cada uno puede ser el equivalente a un palo de la baraja. Ej.: 20 niños -> 4 equipos = 4 palos de baraja con 4 cartas cada uno y 4 colores diferentes. Cada palo de la baraja se englobará bajo un tema de las 4 fotos vistas en el itinerario. Se puede continuar el trabajo en clase creando las reglas del juego para usar la baraja y empezar a jugar.

### El fotógrafo y el modelo

Se plantea una actividad donde se configurará un estudio fotográfico en el aula para recrear el proceso de creación de un artista. El set estará compuesto de una cámara fotográfica colocada en un trípode y un espacio neutro para posar.

Por equipos, los alumnos decidirán y negociarán qué funciones adoptar modelo/ fotógrafo y qué poses realizar en función del uso del propio cuerpo, utilizando como referencia 3 elementos: pies, manos y cara. Podrán ayudarse de algunos de los elementos que aparecen en las fotografías del itinerario (antifaz, maquillaje, pintura...). Tras realizar los retratos deberán explicar cómo quieren ser vistos por el resto y sus compañeros comentarán si realmente lo ven así o no.

### Mi cuerpo habla

Se plantea una actividad relacionada con el lenguaje corporal y el juego de la representación a través del retrato fotográfico. Aunque una fotografía no puede captar la voz, si puede recoger ese lenguaje corporal, que nos revela mucho acerca del personaje retratado. Los alumnos deberán realizar diferentes fotografías donde se recojan las siete emociones básicas de la expresión facial (tristeza, sorpresa, ira, desprecio, disgusto, miedo y felicidad) y posteriormente intervenirlas con distintos colores con el fin de alterar y transformar su significado.

## Educación Secundaria:

### ITINERARIO EN LA SALA DE EXPOSICIONES

A continuación se propone un recorrido autónomo por la exposición, especialmente diseñado para alumnos de Educación Secundaria. La selección de imágenes está orientada a identificar a través de la fotografía:

- La crisis de la imagen como elemento de veracidad y objetividad.
- La apropiación de la imagen con fines críticos.
- El cuestionamiento de la dualidad masculino/femenino y los roles tradicionalmente asociados a cada sexo.
- La relación entre texto e imagen.

### SELECCIÓN DE OBRAS

(La ficha detallada de las obras la encontrarás en **5. Análisis de las obras**)

#### ***Cowboys and girlfriends.* Richard Prince**

Ideas clave: Apropiacionismo de imágenes. Relación texto-imagen.

Análisis: ¿Qué vida imaginamos que tendrán los vaqueros de las fotos? ¿Qué vida imaginamos que tendrán las mujeres de las fotos? ¿Qué relación puede existir entre ello?, leyendo el título de la obra, ¿qué posibilidad hay de que sea cierta esta relación? ¿Por qué el artista quiere que establezcamos esa referencia?

#### ***Conclusion of search for the disabled and drifting sailboat "Happy Ending".* Allan Sekula.**

Ideas clave: Fotografía documental como denuncia política. Relación texto-imagen. Variedad del significado en una sola imagen.

Análisis: ¿Qué está ocurriendo en la imagen?, ¿cuántas historias diferentes de cuentan en el texto?, ¿Cuál de los diferentes textos se relaciona con la imagen?

#### ***Campos de batalla.* Bleda y Rosa**

Ideas clave: Relación texto-imagen. Fotografía de archivo. Capacidad evocativa de la imagen

Análisis: ¿qué ocurre en estas imágenes?, ¿dónde y cuándo están tomadas las imágenes?, ¿cómo se relaciona el texto con la imagen en esta fotografía?, ¿cuál es la sensación que nos produce descubrir esta relación?

#### ***Time Lapse.* Francis Aljés**

Ideas clave: Fotografía de archivo. Conceptualización de la imagen.

Análisis: ¿Qué estamos viendo en la imagen? ¿A lo largo de cuánto tiempo han sido tomadas las fotografías?, ¿y desde dónde han sido tomadas?, ¿qué puede ser la sombra de la fotografía?, ¿qué relación existe entre los gráficos de la derecha y las imágenes?

## ACTIVIDADES PROPUESTAS:

### Otros con-textos



La publicidad está tan presente en nuestras vidas que hemos incluido muchas de sus imágenes, marcas y valores comerciales asociados en nuestra vida como algo habitual que no cuestionamos. Con esta actividad se propone una revisión crítica de algunas de estas marcas. Para ello se proporcionará a los alumnos diferentes imágenes publicitarias muy conocidas (Coca Cola, Apple, McDonalds, Viceroy, Adidas, Loreal...) de las que deben crear un nuevo texto/slogan que subvierta y cuestione las ideas asociadas habitualmente a esa imagen publicitaria. De esta forma se crean nuevos contextos en los que la imagen publicitaria da lugar a nuevos significados. La actividad puede realizarse trabajando en grupos sobre el mismo grupo de imágenes o cada grupo trabajando sobre imágenes distintas.

### Mujeres, hombre y viceversa

A través de los diferentes medios de comunicación se pueden observar determinados roles y características asociados a mujeres y a hombres. Estos roles suelen estar profundamente estereotipados además de ser generalistas y superficiales. Se propone analizar en clase a través del debate algunas imágenes de la publicidad, arte y medios audiovisuales en los que se vean diferentes roles asignados a ambos sexos y que lo comparen con los roles que tienen las personas de su entorno como anuncios de vehículos, anuncios de productos de limpieza, publicidad de desodorante, publicidad de juguetes, video clips de grupos actuales, series para adolescentes...

### Bachillerato:

#### ITINERARIO EN LA SALA DE EXPOSICIONES

A continuación se propone un recorrido autónomo por la exposición *Fotografía contemporánea en la Colección Telefónica* a través de varias imágenes seleccionadas. A partir del análisis de estas fotografías se estudiará:

- El movimiento apropiacionista que desarrollaron diferentes artistas a través de diferentes formas y su significado.
- La revisión de los estereotipos y la crítica a la propia historia del arte.

## SELECCIÓN DE OBRAS

(La ficha detallada de las obras la encontrarás en **5. Análisis de las obras**)

### ***Pietà*. Marina Abramovic.**

Ideas clave: Revisión de la iconografía religiosa. La performance como nueva expresión artística

Análisis: ¿Qué está ocurriendo en la imagen?, ¿con qué tipo de imagen religiosa se relaciona la imagen que tenemos delante?, ¿qué asociaciones nos producen el color rojo y el blanco en esta obra por sí misma y qué asociaciones si la comparamos una *pietà* tradicional?

### ***Chocolate disaster*. Vik Muniz**

Ideas clave: Revisión de obras de arte contemporáneas. Descontextualización del motivo.

Análisis: ¿Qué está ocurriendo en la imagen?, ¿con qué material está hecha la imagen?, ¿cómo se relaciona el material con el que está realizada la imagen con el motivo?, ¿qué otro tipo de asociaciones sensoriales podemos atribuir a la imagen?

### ***Cowboys and girlfriends*. Richard Prince**

Ideas clave: Revisión de las imágenes del mundo de la publicidad. Creación de nuevos discursos narrativos.

Análisis: ¿Qué imagen nos transmiten los vaqueros? ¿Qué imagen nos transmiten las mujeres? ¿Cómo se relaciona la composición de las fotografías con el título de la obra?

### ***Soliloqui I*. Sam Taylor –Wood**

Ideas clave: Revisión de las obras de arte clásicas. Capacidad narrativa de las imágenes.

Análisis: ¿de qué forma se relaciona en este díptico la parte superior con la inferior?, ¿cómo interpretas cada pieza de forma independiente?, ¿cómo interpretas esta pieza en conjunto?, ¿qué aportan las diferentes tonalidades en cada una de las imágenes a la interpretación de la obra?

## ACTIVIDADES PROPUESTAS:

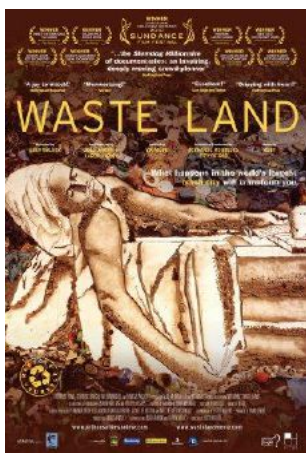
### **Nuevas meninas:**

El arte y el mundo contemporáneo está lleno de referencias a obras anteriores realizadas por otros artistas. Muchas de ellas aprovechan la temática, motivos o técnicas para crear nuevas revisiones de esa pieza a la vez que son críticos con otras cuestiones que se ponen de manifiesto con la nueva pieza. Partiendo de una obra tan conocida y con tantas revisiones contemporáneas como *Las meninas* de Diego Velázquez proponemos un apropiacionismo de esta obra por parte de los alumnos: en grupos deberán crear una nueva obra estableciendo un lazo con la original a través de los personajes, de la escena, de la composición o de cualquier otra cuestión de la obra. Así mismo los alumnos podrán utilizar cualquier técnica o forma de expresión que deberá aportar más valor al contenido de la imagen (fotografía, collage y fotomontaje, performance, vídeo, etc.)



### Cine forum

**Waste Land** (2010) es un largometraje documental que nos muestra el proceso creativo de algunas de las fotografías de la serie *Photographs of garbage* del fotógrafo Vik Muniz. En él se ve como desarrolló un proyecto artístico y social donde colaboró con los recicladores de Jardim Gramacho, uno de los mayores vertederos del mundo, situado en Brasil. Estas personas posaron para unas fotografías inspiradas en conocidas obras de arte y



el resultado de esas imágenes fue reproducido con la basura que recogen a gran escala. Las fotografías resultantes fueron puestas a la venta y los beneficios fueron a parar a los propios recicladores.

Se propone a los alumnos el visionado del documental y entablar un debate posterior en el que, a partir de la documentación presentada en este documento, se incluyan las siguientes cuestiones relacionadas:

*-Apropiacionismo artístico y originalidad del autor:* Vik Muniz trabaja reelaborando obras icónicas de la historia del arte y de los medios de comunicación. ¿Dónde se encuentra la originalidad del artista? Muniz es uno de los fotógrafos más mediáticos, ¿por qué?, ¿cuál es la importancia de su trabajo?

*-Mundo globalizado:* dos escenarios improbables de unirse (un vertedero de una ciudad de Brasil y una de las casas de subastas más elitistas de Londres) acaban teniendo a través del arte un punto de conexión: ¿qué más ejemplos se conocen hoy en día de estos encuentros casuales propiciados por la globalización? En este documental aparece la globalización desde una perspectiva positiva: ¿cuáles son las ventajas y los inconvenientes de un mundo globalizado?

*-Basura y reciclaje:* En el documental se habla de las cantidades de basura que producen diariamente las ciudades y vemos cuál es el sistema de reciclaje en este caso concreto (sistema manual): ¿cuál es el sistema que se usa en España?, ¿cómo funciona el tratamiento de residuos en nuestro país?, ¿qué capacidad tienen los ciudadanos de contribuir a una mejora en el sistema y a la reducción de la producción de residuos?

## 7. PARA SABER MÁS.

### ***Sobre la exposición:***

- Esparza, R. y De Corral, M. (2013): "*Fotografía contemporánea en la Colección Telefónica*", Fundación Telefónica
- Site de la exposición: <http://espacio.fundaciontelefonica.com/fotografia-contemporanea-en-la-coleccion-telefonica/>
- Kaleidoscopio, explorador visual del patrimonio cultural de Telefónica: <http://kaleidoscopio.fundaciontelefonica.com/>

### ***Sobre la Escuela de Düsseldorf:***

- Gronert, S.(2009): "*The Düsseldorf School of Photography*", Thames & Hudson
- Post sobre la Escuela de Düsseldorf: <http://interzonephotography.wordpress.com/2013/01/29/la-escuela-de-dusseldorf-2/>
- Artículo de prensa sobre la Escuela de Düsseldorf [http://www.elcultural.es/version\\_papel/ARTE/26476/La\\_escuela\\_de\\_Dusseldorf\\_y\\_la\\_revolucion\\_fotografica](http://www.elcultural.es/version_papel/ARTE/26476/La_escuela_de_Dusseldorf_y_la_revolucion_fotografica)

### ***Sobre el Posmodernismo Americano:***

- Ribalta, J(2004): "*Efecto Real: debates posmodernos sobre la fotografía*", Colección FotoGrafía, Editorial Gustavo Gili.
- Martín Prada, Juan (2001). *La Apropiación Posmoderna: Arte, Práctica apropiacionista y Teoría de la Posmodernidad*. Fundamentos
- Baudrillard, J.(2002): "*Cultura y simulacro*", Kairós.
- Sobre la corriente simulacionista: <http://es.wikipedia.org/wiki/Simulacionismo>
- Sobre el Apropiacionismo: <http://es.wikipedia.org/wiki/Apropiacionismo>
- Post "El Simulacionismo" en el blog *Historiadelartecuatro*: <http://historiadelartecuatro.blogspot.com.es/2011/11/el-simulacionismo.html>
- Artículos de prensa: [http://www.elcultural.es/version\\_papel/ARTE/25808/Hitos\\_de\\_la\\_historia\\_reciente](http://www.elcultural.es/version_papel/ARTE/25808/Hitos_de_la_historia_reciente)  
[http://www.elcultural.es/version\\_papel/ARTE/26718/Pero\\_esto\\_es\\_arte](http://www.elcultural.es/version_papel/ARTE/26718/Pero_esto_es_arte)

### ***Otros recursos:***

- Blog sobre fotógrafos: <http://www.cadadiaunfotografo.com/>
- Documental "*Contacts. The world's greatest photographers reveal the secrets behind their images*",(3 volúmenes), 2004. <http://sales.arte.tv/detailFiche.action?programId=479>
- Documental "Waste Land" sobre un proyecto realizado por Vik Muniz en un vertedero de Brasil en 2010. <http://www.wastelandmovie.com/>
- Documental "*Marina Abramovic. The artist is present*" sobre su retrospectiva en el MOMA en 2010 <http://marinafilm.com/>